

BLADE[®]
#1 BY DESIGN



RTF
READY-TO-FLY



알림

매뉴얼 내용, 보증을 포함한 내용, 기타 모든 사항은 Horizon Hobby, LLC에 의해서만 변경될 수 있으며 모든 권한은 Horizon Hobby, LLC에 있습니다. 신상품에 관련된 사항은 저희 엑스콥터 홈페이지(www.xcopter.com)를 참고해 주시기 바랍니다.

특정 용어

아래 용어는 본 제품을 사용 시에 발생할 수 있는 위험을 예방하기 위한 표시입니다.

NOTICE(알림) : 내용을 제대로 따르지 않을 경우, 물리적 손상과 인체에 해를 줄 수 있음.

CAUTION(주의) : 내용을 제대로 따르지 않을 경우, 물리적 손상과 인체에 심각한 해를 줄 수 있음.

WARNING(경고) : 내용을 제대로 따르지 않을 경우, 물리적 손상과 이로 인한 2차의 부수적인 손상, 그리고 인체에 심각하거나 치명적인 위험을 가할 수 있음.



WARNING : 사용 전에 매뉴얼 전체를 정독하여 제품특징을 완벽히 파악하시기 바랍니다. 제품을 제대로 사용하지 않을 경우에는 제품손상은 물론, 신체에 심각하거나 매우 치명적인 위험을 가할 수 있습니다.

이 제품은 정교한 제품입니다. 사용 시 항상 주의를 요하며, 일반상식과 기본적인 기계적 지식이 있어야 합니다. 안전의식이 결함된 채, 혹은 무책임한 매너로 이 제품을 작동 시에는 제품 또는 타인의 재산에 손해를 입힐 수 있습니다. 성인의 보호없이 어린이들이 함부로 사용해서는 안됩니다. 정품이외의 다른 부품을 사용해서는 안되며, 변형 혹은 DIY를 하지 마시기 바랍니다. 물리적 손상이나 신체적 피해를 막기 위해서 조립, 세팅, 사용에 앞서 매뉴얼에 제시한 내용, 제품구조 등을 완전히 이해하셔야 합니다.

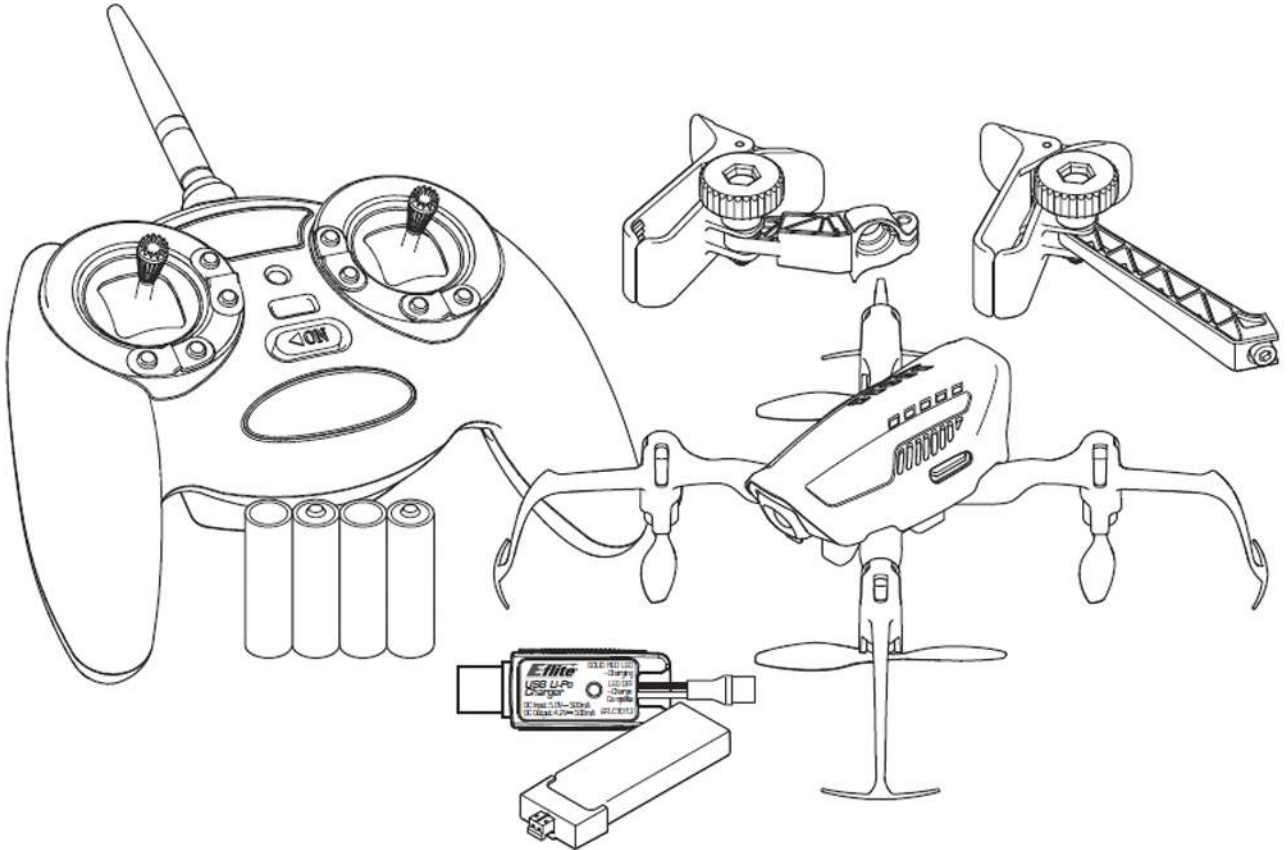
사용가능연령: 14세 이상. (본 제품은 장난감이 아님)

안전수칙

- 충돌이나 신체부상을 막기 위해 항상 제품과 안전거리를 유지하시기 바랍니다. 본 제품은 무선전파신호에 의해 작동되므로 사용 시에 전파방해를 받을 수 있습니다. 전파방해 시에는순간적으로 조종이 안될 수 있습니다.
- 장애물이 없는 곳에서 작동시켜야 하며, 자동차, 도로, 사람으로부터 멀리 떨어진 곳에서 사용하기 바랍니다.
- 항상 조심스럽게 사용하고, 본 제품의 구성품 내지 악세서리(충전기, 배터리 등) 사용에 있어서, 해당 지시와 경고에 잘 따라주시기 바랍니다.
- 화학물질, 전자기물질과 가까이 두지 마시고, 유아나 어린이의 손에 닿지 않게 하시기 바랍니다.
- 물이 들어가지 않게 하시고, 습기가 많은 곳에 보관하지 마십시오.(전자기 부품의 결함을 유발)
- 제품 혹은 부품을 절대로 입에 넣지 마시기 바랍니다. 신체에 치명적일 수 있으며, 사망할 수도 있습니다.
- 조종기 배터리가 저전압일 때에는 절대로 사용해서는 안됩니다.
- 기체에서 눈을 떼서는 안되며, 조종에 집중하셔야 합니다.
- 모터작동 전에는 스로틀(출력)스틱은 항상 맨 아래로 내려놓으셔야 합니다.
- 배터리는 반드시 완충 후 사용하기 바랍니다.
- 기체전원이 켜져 있을 경우에는 절대로 조종기 전원을 끄지 마시기 바랍니다.
- 분해하기 전에는 항상 배터리를 먼저 빼주시기 바랍니다.
- 움직이는 부분에 이물질이 끼서는 안됩니다.(예: 모터, 프로펠러 등)
- 습기가 없는 곳에 보관하십시오.
- 사용 전후에는 모터와 기체에 열을 식혀 주시기 바랍니다.,
- 사용 후에는 반드시 배터리를 빼 주시기 바랍니다.
- 배선이 끊어지거나 손상된 채로 비행하시면 절대 안됩니다.
- 움직이는 부분을 절대로 만지지 마십시오.(예:모터, 프로펠러 등)

박스 구성품

- 블레이드 글림프스 쿼드콥터
- 500MAH 1셀(1S) 3.7V 25C LI-PO(리튬폴리머) 배터리
- 1셀 500MAH USB 충전기
- MLP4DM 조종기
- MLP4DM 스마트폰 홀더
- AA 배터리 4개
- 스마트폰 홀더 (BNF)
- 마이크로SD카드
- 마이크로SD USB 리더기



목차

최초 비행 시 준비할 사항.....	6	저전압 차단.....	15
비행 체크리스트.....	6	카메라 조종 및 앱(APP) 기능.....	15
충전 경고.....	6	점검 및 유지보수.....	17
배터리 충전하기.....	7	이상작동 해결법.....	17
조종기에 배터리 넣기 (RTF).....	7	분해조립도.....	19
기체배터리 장착하기.....	8	부품목록.....	20
조종기와 수신기(송수신기) 바인딩.....	9	조종기옵션.....	20
RTF (바인딩절차).....	10	A/S	21
조종기 스틱 기능.....	11		
감도 구분-RTF.....	12		
기초비행법 이해하기.....	13		
LED표시.....	14		
쿼드콥터 비행하기.....	14		

구성품	RTF	BNF
프레임	포함	포함
모터 - 8MM BRUSHED	장착완료	장착완료
전원보드 - 4-IN-1 믹서, 변속기, 자이로 포함	장착완료	장착완료
배터리 - 500MAH 1S 3.7V 25C LI-PO	포함	포함
충전기 - 1S USB 리튬폴리머 충전기, 500MAH	포함	포함
조종기 - MLP4DSM	포함	별도
마이크로 SD카드	포함	포함
스마트 디바이스 - 5.8GHz 와이파이 이용가능 스마트폰, 태블릿 등	미포함	미포함

사양			
길이	160mm	프로펠러 사이즈	2.36인치(60mm)
높이	50mm	이륙중량	52g

최소 비행 시 준비할 사항

- 구성품 확인 점검
- 기체배터리 충전
- 기체에 배터리 장착(완충배터리)
- 조종기 프로그래밍
- 조종기 바인딩
- 충분한 조종연습
- 적절한 비행장소에서 비행

비행 체크리스트

- 항상 조종기 먼저 켜기
- 4-IN-1컨트롤러와 연결되어 있는 선에 배터리를 연결.
- 4-IN-1컨트롤러 초기화 및 점검
- 이륙
- 착륙
- 배터리 탈착
- 항상 마지막으로 조종기 끄기

충전 경고



CAUTION(경고): 모든 지시사항과 경고를 정확히 따라야 합니다. Li-PO배터리를 잘못 다룰 경우에는 화재의 위험이 있으며, 인명과 재산피해가 날 수 있습니다.

- 배터리충전 시에는 잘 지켜봐야 하며, 충전중일 때 절대 자리를 비워서는 안됩니다.
- 절대로 밤새도록 충전하지 마십시오.
- Li-PO배터리를 충전, 이용 시에는 리튬배터리와 관련된 모든 리스크를 염두에 두어야 합니다.
- 배터리가 부풀어 오르면 즉각 사용을 중지하십시오. 충방전 중에 그런 현상이 나타난다면 중지하고 배터리를 분리하십시오. 부풀어오른 배터리를 계속 사용하거나 충방전하면 화재가 날 수도 있습니다.
- 배터리는 항상 건조하고 실온인 상태로 보관하는 것이 좋습니다.
- 배터리의 보관이나 운반 시, 적정온도는 5°C~49°C입니다.
- 배터리와 기체를 차량 내부나 직사광선이 있는 곳에 보관해서는 안됩니다. 차량내부온도가 상승할 경우에 배터리가 망가지거나 화재로 이어질 수도 있습니다.
- 충전 시에는 주변에 인화성 물질이 없어야 합니다.
- 충전 전에는 반드시 배터리를 점검하십시오.
- 충전 후에는 항상 배터리를 분리하시고, 충전기와 배터리의 열을 식혀 주십시오.
- 충전 중에는 배터리 팩의 온도를 항상 끊임없이 체크하십시오.
- Li-PO배터리 전용으로 충전기를 사용하십시오. 멀티충전기를 잘못 사용하게 되면(예:다른배터리로 세팅 후 충전) 화재, 폭발, 또는 사고로 이어질 수 있습니다.
- 3V이하로 방전하면 안됩니다.
- 끈이나 기타 다른 것으로 경고문구를 가리지 마십시오.
- 권장사항 이외의 다른 방식으로 충전하지 마십시오.
- 손상된 배터리는 충전하시면 안됩니다.
- 충전기를 분해하거나 개조하지 마십시오.
- 초보자나 어린아이들이 충전하게 하지 마십시오.
- 극도로 덥거나 추운 환경에서는 충전하지 마십시오. (5°C~49°C인 환경에서 충전하시고, 직사광선을 피하십시오.)

충전 경고



CAUTION(주의): 동봉된 Li-PO배터리를 충전하도록 설계된 충전기로 Li-PO충전세팅을 정확히 하여 사용하십시오. 그렇지 않을 경우, 화재나 사고의 원인이 될 수 있습니다.

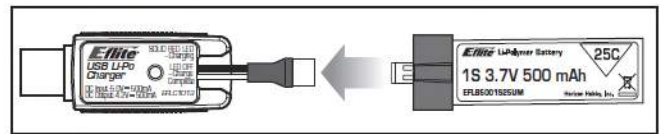


CAUTION(주의): 충전권장용량을 초과하여 충전하지 마십시오.

쿼드콥터와 동봉된 충전기(EFLC1013)는 1셀 3.7V 500MAH 리튬폴리머배터리를 안전하게 충전할 수 있게끔 설계되었습니다. 앞서 언급한 '충전경고' 부분을 잘 살펴보십시오. 기체를 점검하고 준비하는 동안 배터리를 충전하실 것을 권장합니다. 배터리는 기체가 제대로 작동하도록 해야 합니다.

NOTICE(알림): 배터리가 손상되지는 않았는지 꼭 확인하십시오.(예: 부풀어오름, 구부러짐, 부러지거나 구멍뚫림) 만졌을 때 열이없고, 손상이 없는 배터리를 사용하십시오.

1. USB포트에 충전기를 끼웁니다. 충전기 전원은 USB로 공급됩니다. USB전력량은 스마트폰 충전할 때 사용되는 정도입니다.



2. 위의 그림에서와 같이 배터리를 충전기에 연결합니다. 연결이 잘 되었다면, 충전기 LED불빛이 빨간색으로고정되며, 이것은 충전중이라는 표시입니다. 배터리전압이 소모된 상태(과방전을 의미하는 것이 아니라, 기체를 작동시키지 못할 정도를 의미함)에서 완충까지 걸리는 시간은 약1시간입니다. 완충되면 LED불빛이 꺼집니다.

충전중(빨간색LED고정)

완충(LED 꺼짐)

3. 완충 후에는 즉시 배터리를 충전기에서 분리합니다.



CAUTION(주의): 일단 완충이 되면 배터리를 즉시 충전기에서 분리합니다. 충전기에 배터리를 꼽아놓으면 안됩니다.

조종기에 배터리 넣기 (RTF)

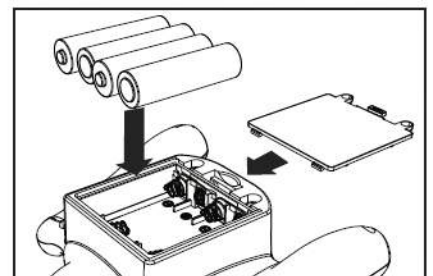
AA 사이즈 건전기 4개를 극성에 맞게 넣습니다. 조종기에서 전원불빛이 깜빡거리면서 비프음이 나면 배터리를 교환해 주시기 바랍니다.

가급적 알카라인 배터리를 사용하십시오.

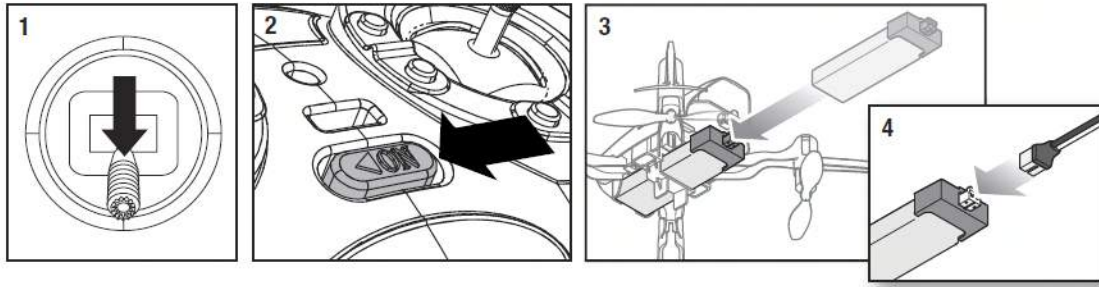
충전용 NIMH배터리를 사용하여도 됩니다.



CAUTION(주의): 재충전용 배터리가 아닌 충전배터리를 사용할 경우에는 화재 혹은 신체와 재산피해를 유발할 수 있습니다.



기체배터리 장착하기



1. 스크류스틱과 스크류트림을 맨아래로 내립니다.
2. 조종기 전원을 켭니다.
3. 배터리마운팅슬롯으로 배터리를 밀어넣습니다.
4. 그림에서와 같이 4-IN-1컨트롤러의 배터리케이블을 연결합니다.
5. 평평한 곳에 쿼드콥터를 놓고, 4-IN-1컨트롤러의 LED가 파란색으로 고정될 때까지 그대로 둡니다.(깜빡이지 않음)



CAUTION(주의): 과방전을 막기 위해서, 비행중이 아닐 때에는 LI-PO배터리는 기체에서 반드시 분리해 주십시오. 일정전압(2.8V이하)이하로 방전되면, 배터리가 손상될 수 있으며, 기능저하로 인해 배터리 충전 시 화재가 날 수 있습니다.

조종기와 수신기(송수신기) 바인딩

글림프스는 최초 비행 전에 별도의 조종기세팅이 필요없습니다. 멀티 조종기(스펙트럼DX40이상)를 사용하려면, 모델타입을 "ACRO"나 "AIRPLANE"으로 설정하기만 하여 쉽게 바인딩합니다.

바인딩은 지정된 조종기와 수신기를 연결하여 송수신이 될 수 있게 해주는 과정입니다. 스펙트럼, DSM2/DSMX 조종기 사용 시에는 송수신기 바인딩을 할 필요가 있습니다. RTF모델을 구입하셨다면, 공장초기화 단계에서 이미 바인딩이 된 상태로 출고됩니다.

선택한 조종기를 기체와 바인딩하려면 아래 순서대로 진행합니다.

바인딩 절차

1. 쿼드콥터에서 기체배터리를 분리합니다.
2. 조종기 세팅에서 모델타입을 "ACRO"나 "AIRPLANE"모드로 설정합니다.
3. 조종기 트림을 모두 중간값으로 설정합니다.
4. 조종기 전원을 끈 상태에서 스로틀을 맨 아래로 내립니다.
5. 쿼드콥터에 기체배터리를 연결합니다. 4-IN-1컨트롤러의 LED가 파란색으로 빠르게 깜빡이며, 이것은 바인딩 모드로 진입했다는 것을 의미합니다.
6. 조종기를 바인딩 모드(스펙트럼의 경우 보통 조종기 위쪽 바인딩 버튼을 누른 채)로 놓고 전원을 켭니다.
7. 2~3초 후에 바인딩 버튼에서 손을 땁니다. 4-IN-1컨트롤러의 LED가 파란색으로 고정되면 바인딩이 된 상태입니다.
8. 기체 배터리를 분리하고, 조종기 전원을 끕니다.



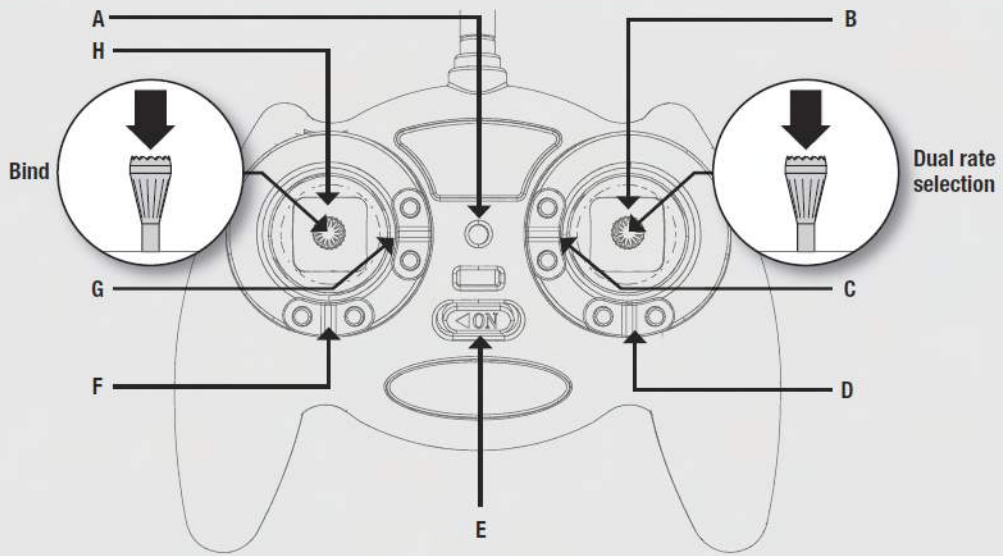
CAUTION(주의): 스펙트럼모듈과 함께 후타바조종기를 사용할 때에는, 스로틀채널 리버스와 재바인딩을 해줘야 합니다. 스펙트럼모듈 매뉴얼 내의 바인딩과 페일세이프 목록, 그리고 후타바조종기 매뉴얼의 스로틀채널 리버싱 목록을 참고하십시오.

MLP4DSM 바인딩 절차

1. 쿼드콥터에서 기체배터리를 분리합니다.
2. 조종기 트림을 모두 중점에 둡니다.
3. 조종기를 끄고 스로틀스틱을 맨 아래로 내립니다.
4. 쿼드콥터에 기체배터리를 연결합니다. 초기화 시엔 4-IN-1컨트롤러의 LED가 빨간색으로 깜빡이며, 그 후엔 바인딩 준비가 되었다는 표시로 파란색이 깜빡입니다.
5. 파란불빛이 깜빡일 때, 왼쪽스틱(모드1일 경우, 러더스틱)을 수직으로 누르고 있는 상태에 조종기 전원을 켭니다.(스틱을 '클릭'하는 느낌으로 누릅니다.)
6. 왼쪽 스틱을 풀어줍니다. 조종기에서 비프음소리가 나면서 전원불빛이 깜빡이게 됩니다. 4-IN-1컨트롤러의 LED가 파란색으로 고정되면 바인딩이 완료된 것입니다.
7. 기체배터리를 분리하고 조종기 전원을 끕니다.

문제가 생긴다면, 바인딩 목록대로 차근차근히 실행하면서 문제해결목록에 언급된 내용을 참고하십시오.
어려운 점이 있으면 엑스콥터로 문의주시기 바랍니다.(WWW.XCOPTER.COM)

조종기 스틱 기능



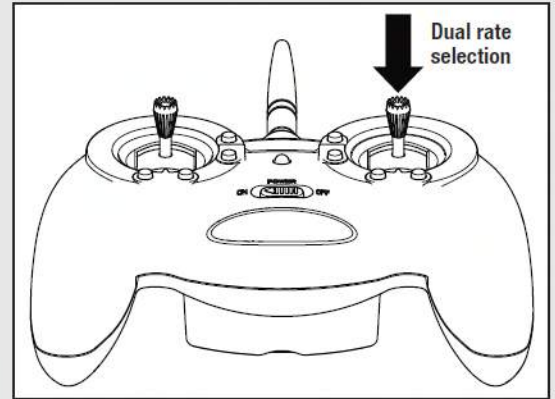
트림버튼을 누르면 소리가 납니다. 트림값이 중점일 때 중점을 알리는 소리의 톤을 들을 수 있습니다. 각 끝점에서는 비프음이 연속적으로 울립니다.

	A	B	C	D	E	F	G	H
Mode1	LED 전원 지시등	에일러론(왼쪽/오른쪽) 스로틀(위/아래)	스로틀트림	에일러론 트림	전원스위치	러더 트림	엘리베이터 트림	러더(왼쪽/오른쪽) 엘리베이터(위/아래)
Mode2	LED 전원 지시등	에일러론(왼쪽/오른쪽) 엘리베이터(위/아래)	엘리베이터 트림	에일러론 트림	전원스위치	러더 트림	스로틀 트림	러더(왼쪽/오른쪽) 스로틀(위/아래)

감도 구분-RTF

글림프스 RTF 쿼드콥터는 블레이드 MLP4DSM 조종기와 함께 구성된 제품입니다.

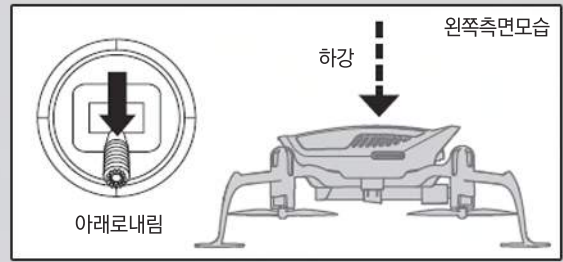
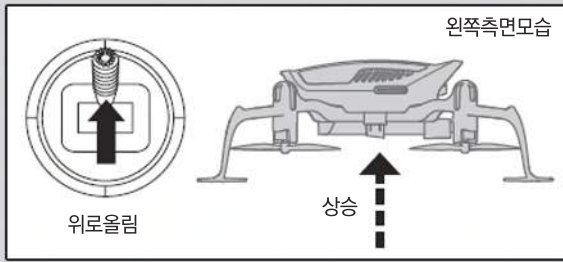
- 전원을 켜면, 조종기는 자동으로 고감도 모드가 됩니다.
- 우측스틱을 눌렀다가 떼면 감도모드를 바꿀 수 있습니다.
- 저감도모드에서는, 조종이 최대치값까지 올라갈 수 없습니다. 이 모드는 부드러운 비행을 선호하는 유저, 초보자분들이 선호하는 모드입니다.
- 고감도 모드에서는, 조종값이 최대치까지 올라갑니다. 숙련자 들이 선호하며, 빠르고 곡예비행이 가능합니다.



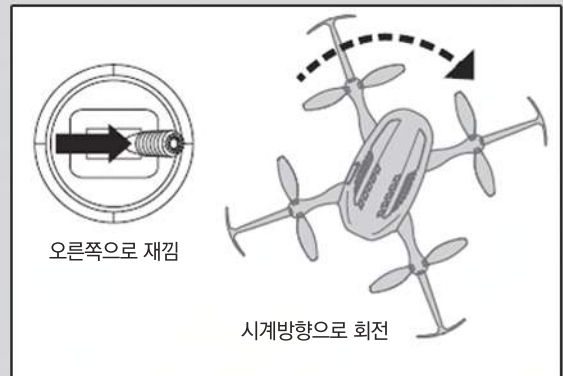
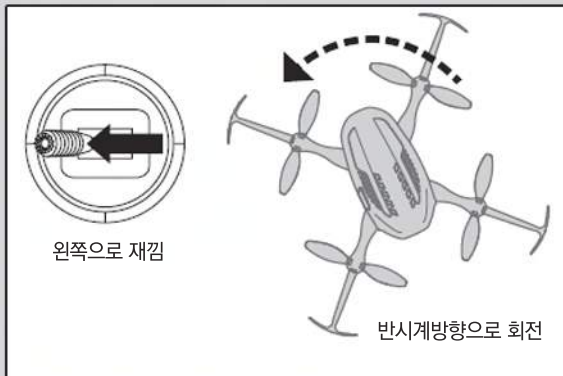
감도 구분-RTF

글림프스 쿼드콥터조종이 익숙치 않을 경우에는, 이륙시키지 않고 일정시간 키가 익숙해지도록 연습하시기 바랍니다.

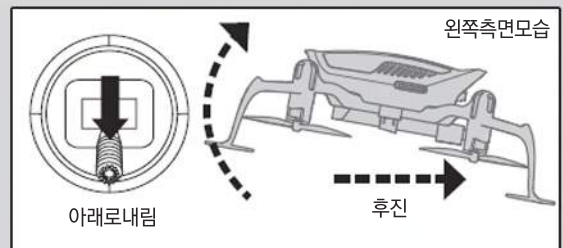
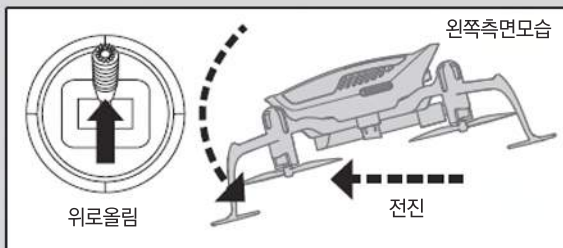
스로틀



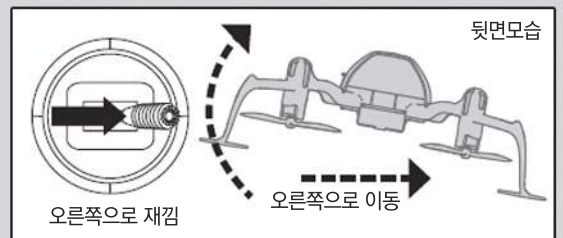
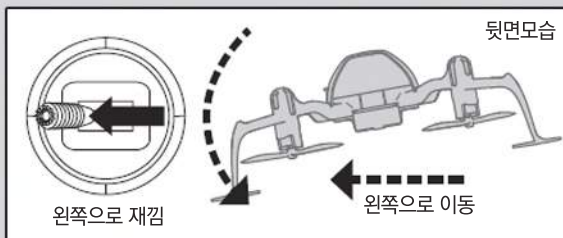
러더



엘리베이터



에일러론



LED표시

기기	LED색깔	LED상태	뜻
쿼드콥터	파란색	빠르게 깜빡임	바인딩 모드
		느리게 깜빡임	통신두절
		고정	정상상태
	빨간색	깜빡임	저전압경보
RTF 조종기	빨간색	깜빡임	저감도
		고정	고감도

쿼드콥터 비행하기

이륙

기체가 무릎높이정도까지 올 수 있도록 스로틀스틱을 올려서 낮은높이 호버링을 유지합니다. 스로틀스틱 위치와 균형에 집중하면서 쿼드콥터가 지속적으로 호버링할 수 있게 합니다. 조종에 익숙해질 때까지는 간혹 낮은 위치에서 의도치 않게 급상승, 급강하가 생길 수도 있으며, 일정고도와 호버링을 유지하기 위해서 트림세팅이 필요할 수도 있습니다.

호버링

글림프스 쿼드콥터를 호버링하기 위해서는 스로틀을 미세하게 조정할 줄 알아야 합니다. 가능한 한 미세하게 조정할 수 있게끔 인지하십시오. 조정폭이 클 경우에는 통제불능이나 충돌위험이 생기게 됩니다.

일단 낮은 위치에서 호버링하면서, 기체가 한쪽 방향으로 흐르는지 점검합니다. 조종기의 방향키를 움직이지 않는데도 계속해서 한 방향으로 심하게 흘러간다면, 트림조정 전에 일단 착륙시킵니다.

- 기체의 노우즈(머리)방향이 외쪽이나 오른쪽으로 회전한다면, 러더트림을 조정합니다.
- 기체가 앞 혹은 뒤쪽으로 계속 움직인다면, 엘리베이터트림을 조정합니다.
- 기체가 왼쪽 혹은 오른쪽으로 계속 움직인다면, 에일러론트림을 조정합니다.

낮은 위치에서 호버링하면서 기체가 아주 약간만 한 방향으로 흐르거나 움직이지 않을 정도까지 트림값을 미세 조정합니다. 한 번도 비행해 본 적이 없는 초보자라면, 비행 전에 숙련자나 엑스캡터의 도움을 받으시기 바랍니다. 트림이 적당히 맞추고 낮은위치에서의 호버링이 안정적이라면, 러더, 엘리베이터, 에일러론 키를 사용하여 기체 움직임과 조종키간의 원리에 익숙해지도록 꾸준히 연습합니다. 초보자의 경우에 파손될 우려가 있으니, 가급적 아주 약간만 미세하게 키를 움직이면서 연습합니다.

NOTICE(알림): 충돌로 인한 손상은 무상A/S가 되지 않습니다.

저전압 차단

일단 배터리의 순간로드전압이 3V이하가 되면, ESC(변속기)는 모터에 계속 낮은전압을 공급하다가 멈추게 됩니다. 이것은 리튬폴리머배터리의 과방전을 보호하기 위함입니다. 일단 ESC(변속기)의 저전압 차단이 일어난다면 즉시 착륙시킵니다. 저전압 차단을 무시하고 계속해서 비행을 시도한다면 배터리에 손상을 일으키게 됩니다. 이로 인해 충돌이나 파손이 발생할 수도 있습니다. 충돌이나 과방전으로 인한 손상은 무상A/S가 되지 않습니다.

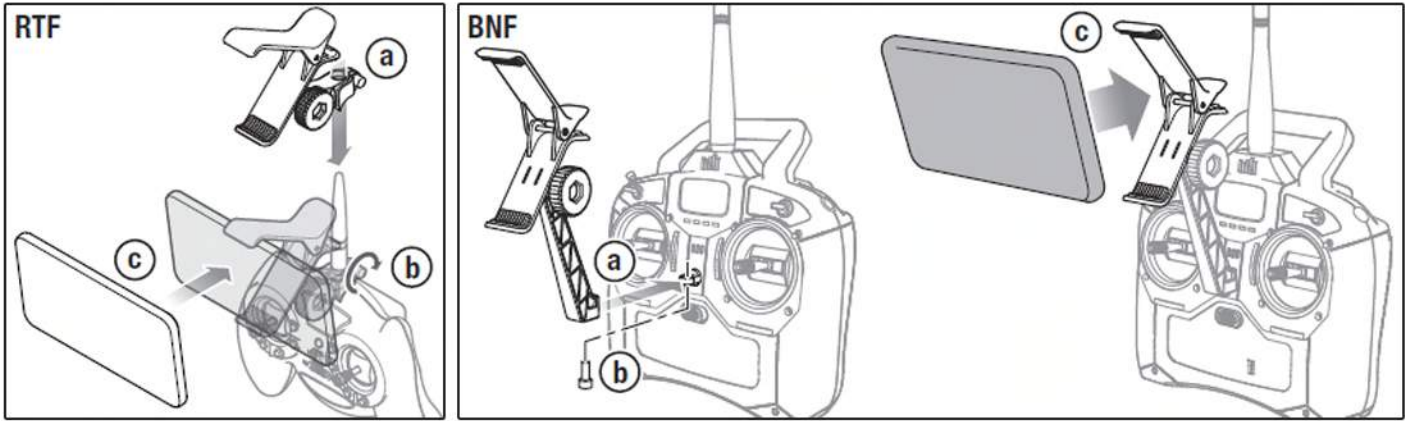
저전압차단을 계속 반복하면 배터리가 손상됩니다.

과방전을 막으려면 기체에서 반드시 배터리를 분리합니다. 사용하지 않고 보관할 경우에는 배터리전압이 셀당 3V이하로 떨어지지 않게끔 하십시오.

카메라 조종 및 앱(APP) 기능

- 와이파이기능이 내장되어 있는 스마트폰이나 태블릿에 "GLIMPS" 로 검색하여 앱을 다운받아 설치합니다.
- 조종기와 기체전원을 켭니다.
- 스마트폰 내지 태블릿에서 와이파이가 작동하도록 하고, 글림프스(GLIMPS)와이파이를 선택하여 설정합니다. 패스워드(비밀번호)는 "12345678" 입니다.
- 다음 페이지의 그림처럼 조종기 홀더에 스마트폰을 거치합니다.
- 사진이나 비디오촬영을 하려면 다음페이지에 온스크린 컨트롤(ONSCREEN CONTROLS)을 이용합니다.

스마트폰 홀더 장착하기



앱(APP) 화면

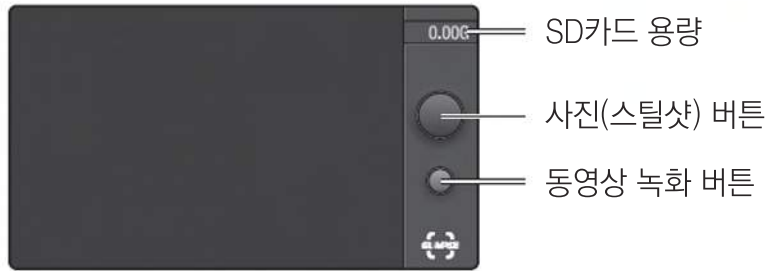
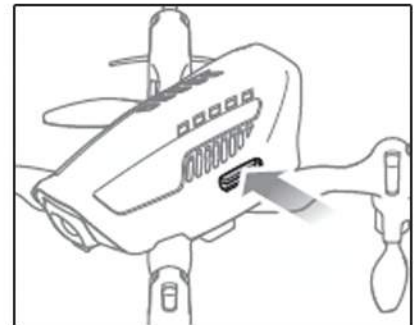


사진 동영상 파일 전송

사진이나 동영상 파일은 기본적으로 SD카드에 저장됩니다. 저장파일을 불러오려면 아래에 있는 두 가지 방법을 활용할 수 있습니다.

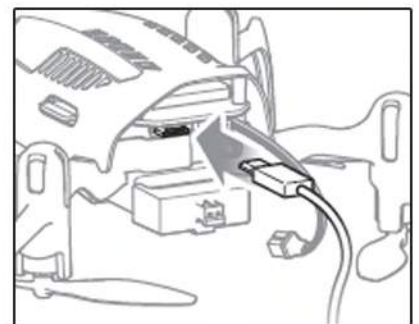
마이크로SD카드 분리

- SD카드를 살짝 눌러서 기체로부터 분리합니다.
- 제품에 포함된 SD카드 리더기에 SE카드를 삽입합니다.
- PC나 재생가능한 기기에 연결하여 전송합니다.



기체에 마이크로USB 케이블 연결

- 마이크로 USB케이블(제품미포함)을 기체뒷면 포트에 연결합니다.



점검 및 유지보수

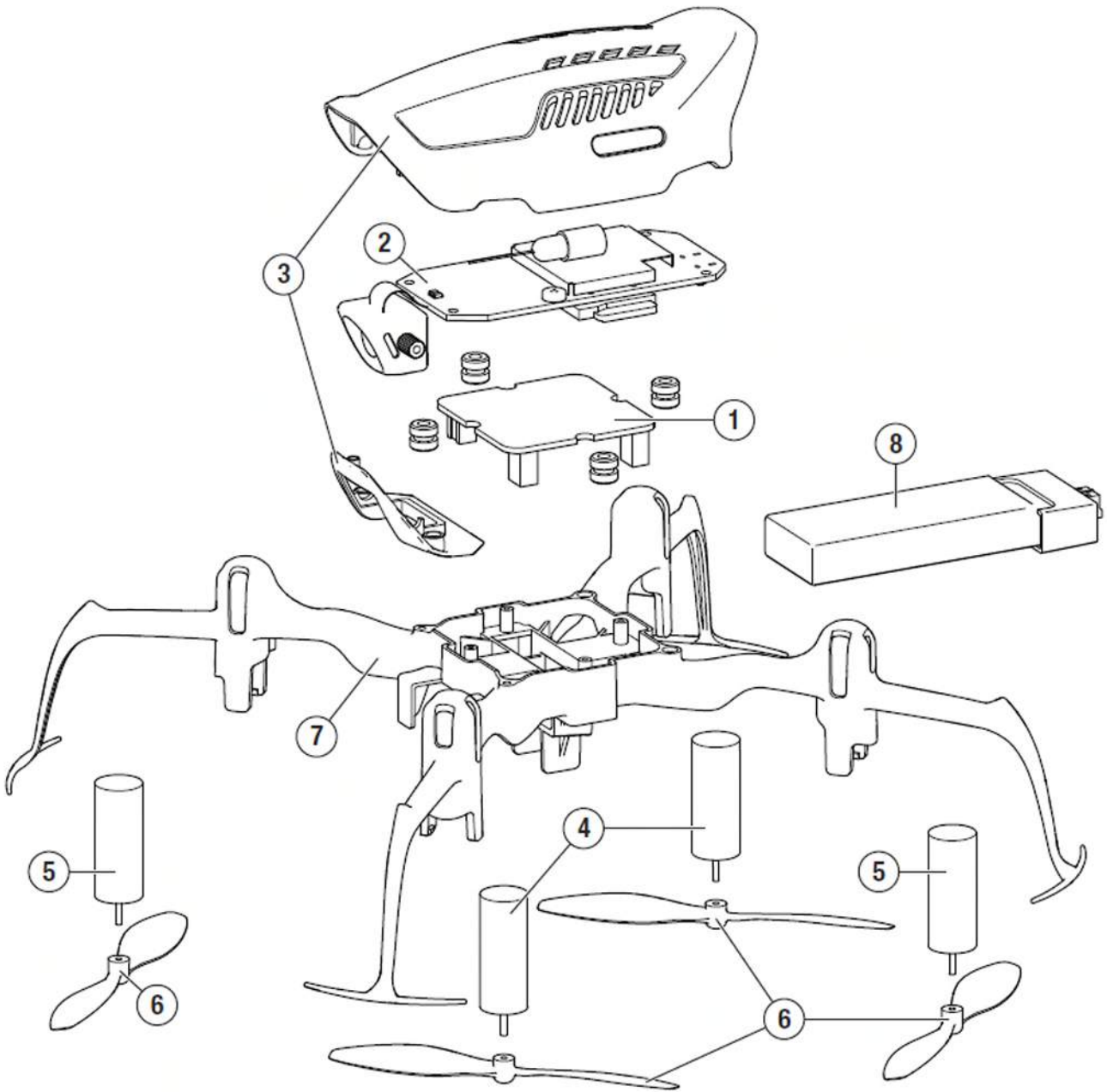
✓	
청소	배터리를 분리한 후, 부드러운 브러쉬나 헝겊으로 먼지나 이물질을 제거합니다.
모터	기체가 제대로 날지 않거나 방향을 급선회, 혹은 급상승한다면 모터를 교체합니다.
이물질	움직이는 부분(모터, 프로펠러 등)에 머리카락 등이 이물질이 감겨 있는지 확인하고 이물질을 제거합니다. (고장의 원인이 됩니다.)
결착	나사나 커넥터, 혹은 연결부위가 제대로 결착되어 있는지 확인합니다. 나사는 느슨하거나 너무 세게 조이면 안됩니다.
프로펠러	프로펠러에 흠집, 스크래치, 파손 등이 있는지 확인합니다. 손상된 프로펠러로 비행하지 않으며, 비행 전에 새 것으로 교체합니다.

이상작동 해결법

증상	원인유추	해결법
제어가 되지 않거나 중심이 맞지 않을 때	기체가 초기화되지 않은 상태	배터리를 분리한 후 모든 트림을 가운데에 맞추고 기체를 다시 초기화합니다.
	배터리가 배터리슬롯에 정확히 장착되지 않은 상태	배터리를 기체중앙에 위치하게끔 슬롯에 잘 장착합니다.
스로틀 반응이 없을 때	스로틀스틱이나 트림이 너무 올라가 있는 상태	스로틀스틱과 트림을 맨 아래로 내립니다.
	초기화 중에 기체가 움직인 상태	배터리를 분리 후에 기체가 움직이지 않게끔 초기화를 다시 합니다.
	스로틀 채널이 반대(리버스:REVERSE)로 설정되어 있는 상태	배터리를 분리하고, 조종기에서 스토틀채널을 리버스로 설정합니다. 배터리를 다시 연결합니다.
작동하지 않으며 타는 냄새가 날 때	배터리 극성이 반대로 연결된 상태	4-IN-1보드를 교체해야 합니다. 배터리 극성이 안바뀌게끔 잘 연결합니다.
비행시간이 줄어들거나 전원이 약할 때	배터리가 충전이 안된 상태	배터리를 완충합니다.
	충전기에 전원공급이 잘 안된 상태	다른 충전기나 USB파워를 사용해 봅니다.
	배터리가 손상된 상태	새 배터리로 교체하시고, 배터리 사용법을 잘 따릅니다.
	너무 추운 곳에서 비행한 상태	배터리가 낮은온도에 노출되지 않도록 실온에 보관합니다.

증상	원인유추	해결법
수신기쪽 LED가 빠르게 깜빡이며 조종기와 기체반응이 없을 때 (바인딩 중)	바인딩 중, 조종기가 기체와 너무 가깝게 위치한 상태	조종기를 끕니다. 기체로부터 조종기를 멀리 떨어진 거리에 둡니다. 배터리를 분리했다가 다시 연결합니다. 바인딩 순서대로 따릅니다.
	조종기 전원을 켜는 동안 바인딩 스위치나 버튼이 풀어진 상태	조종기 전원을 끄고, 바인딩 과정을 반복합니다.
	기체나 조종기가 금속물질, 무선기기, 다른 조종기와 너무 가깝게 있는 상태	기체와 조종기를 언급한 물체와 멀리 떨어뜨리고 다시 바인딩을 시도합니다.
수신기쪽 LED가 빠르게 깜빡이며 조종기와 기체반응이 없을 때 (바인딩 후)	조종기를 켜고, 기체에 배터리를 연결한 후에 5초이상 기다리지 않은 상태	조종기를 껍니다. 기체배터리를 분리한 후 다시 연결합니다.
	다른 기체모델메모리로 바인딩 된 상태	조종기에 정확한 모델메모리로 세팅합니다. 배터리 분리 후 다시 연결합니다.
	기체배터리 혹은 조종기 배터리충전이 안된 상태	배터리를 교체하고 재충전해봅니다.
	기체나 조종기가 금속물질, 무선기기, 다른 조종기와 너무 가깝게 있는 상태	기체와 조종기를 언급한 물체와 멀리 떨어뜨리고 다시 연결해봅니다.
이륙 시 뒤집어져 충돌	프로펠러(정방향,역방향)가 다른방향으로 장착되었거나 잘못된 비행모드를 선택했을 때	프로펠러를 제대로 장착하고 비행모드를 정확히 설정합니다.

분해조립도



부품목록

	부품번호	부품명
	BLH2200	글림프스 RTF
	BLH2280	글림프스 BNF
1	BLH2201	4-IN-1 컨트롤러
2	BLH2202	카메라보드
3	BLH2203	케노피
4	BLH2204	시계방향 모터

	부품번호	부품명
5	BLH2205	반시계방향 모터
6	BLH2206	프로펠러(4)
7	BLH2207	메인 프레임
8	EFLB-5001S25UM	500MAH 1S 3.7V 25C LIPO 배터리

조종기 옵션

- DX5E DSMX 5
- DX6I DSMX 6
- DX7S DSMX 7
- DX6 DSMX 6
- DX7 DSMX 7
- DX8 DSMX 8
- DX9 DSMX 9
- DX18 DSMX 18

A/S 안내

본 제품은 초기 테스트 후 출고됩니다. 구입 후 발생한 파손, 변형 등에 대해서는 무상수리가 되지 않습니다.

매장 구매 이외에 배송받은 제품에 배송 중 파손으로 인한 제품은 개봉 즉시 반송해 주셔야 하며 착불로 아래 주소로 보내주시기 바랍니다.

제품에 스크래치, 비행 흔적이 있을 경우에는 어떠한 경우라도 교환, 환불이 불가합니다.

수리 요청 시에는 아래 주소로 선불배송요금으로 보내주셔야 합니다.

수리비용은 부품비+공임비로 책정됩니다.

[엑스캡터]

- 주소 : 서울시 강서구 화곡1동 354-50번지 2층. 엑스캡터 기술부

- 전화 : 070-7424-2927

© 2015 HORIZON HOBBY, LLC.

BLADE, E-FL ITE, GLIMPSE, SAFE, THE SAFE LOGO, DSM2, DSMX, BIND-N-FLY, THE BNF LOGO, MODELMATCH AND THE HORIZON HOBBY LOGO ARE TRADEMARKS OR REGISTERED TRADEMARKS OF HORIZON HOBBY, LLC. THE SPEKTRUM TRADEMARK IS USED WITH PERMISSION OF BACHMANN INDUSTRIES, INC. FUTABA IS A REGISTERED TRADEMARK OF FUTABA DENSHI

본 매뉴얼은 블레이드사에서 제작한 매뉴얼의 한글 번역본입니다.

번역본에 대한 저작권은 엑스캡터에 있습니다.

무단 복제 및 재배포는 허용치 않으며, 본 게시물은 저작권법의 보호를 받습니다.